

**Green Home :
le petit livret pour
plantes épanouies**



Interflora

Edito.

Les plantes, en toute simplicité

Il semblerait que vous veniez d'adopter une nouvelle plante...
Que vous ayez la main verte ou non, c'est promis : grâce à nos conseils avisés, rendre vos plantes heureuses s'apparentera à un jeu d'enfant. Parce que chaque plante est exceptionnelle, chacune possède ses propres besoins et exigences.

Pour vous, **nos experts ont détaillé les soins à apporter à vos plantes dans ce livret :**

- Les premières pages de ce carnet résument les grandes lignes de leur entretien
- A partir de la page 5, vous pouvez cliquer directement sur la page concernant votre nouvelle venue pour retrouver tous nos précieux conseils

Et si on vous aidait à créer votre jungle urbaine ?

Pour retrouver l'ensemble de nos belles plantes et végétaliser votre intérieur, rendez-vous sur www.interflora.fr

Vous nous faites voir ?

Parce que nous aimons voir vos plantes s'épanouir chez vous, **publiez vos clichés** sur votre compte Instagram avec le hashtag #InterfloraLovers et suivez notre compte @interflora_france. Nous partagerons chaque mois vos jolis clichés et un jury élira la plus belle photo qui remportera un an de plantes* !

*voir règlement : <https://blog.interflora.fr/reglement-concours/>

Les plantes vertes

Si les végétaux possèdent chacun leurs petites particularités, les plantes vertes possèdent une multitude de points communs, que nous vous avons listés ici :

- Une luminosité vive, mais jamais d'exposition directe aux rayons du soleil
- Un entretien simple et un arrosage régulier, mais raisonnable
- Un peu d'engrais pour plantes vertes, de temps à autre
- Un rempotage tous les 2 ans environ
- Un dépoussiérage méticuleux de leurs feuilles avec un chiffon humide



Les plantes fleuries

Les plantes fleuries et leur feuillage hors du commun apportent de la couleur et un certain contraste à tout espace. Leur caractère versatile est autant apprécié que leur floraison !

Pour vous aider à prendre soin d'elles, voici quelques conseils qui s'adapteront à une grande majorité des plantes fleuries.

- Une luminosité vive, mais jamais d'exposition directe aux rayons du soleil
- Pas de courants d'air
- Un apport en eau modéré
- Jamais d'excès d'eau dans leurs pot et soucoupe
- La taille de leurs fleurs fanées et feuilles séchées

Les Orchidées

Certaines caractéristiques sont propres aux différentes espèces, mais les orchidées ont à peu près les mêmes exigences...

- Une luminosité vive, mais jamais d'exposition directe aux rayons du soleil
- Un bain ou un arrosage à l'eau filtrée, une fois par semaine
- Un égouttage en règle
- De l'humidité, l'été seulement
- Un emplacement à l'abri des courants d'air



Plantes d'extérieur

Faites de votre jardin une véritable oasis de verdure, en l'habillant d'une multitude de plantes vertes... Plantés en terre ou en pot, une chose est sûre : avec un entretien approprié, vos végétaux se plairont dehors ! Voici quelques généralités qui garantiront l'épanouissement de vos plantes d'extérieur :

- Une exposition aussi bien ombragée qu'ensoleillée
- Un arrosage modéré
- Des apports d'engrais mensuels au printemps et en été
- Un rempotage tous les 1 à 2 ans
- Une attention particulière lorsqu'il fait froid



Les plantes vertes



**Alocasia
Zebrina**



**Begonia
Maculata**



Bonsai



Calathea



Croton



Dischidia



Euphorbe



**Ficus
Cyathistipula**



**Ficus
Elasticas**

Les plantes vertes



**Ficus
Ginseng**



Kentia



**Monstera
Deliciosa**



**Monstera
Obliqua**



Oliviers



Pachiras



**Palmier
Livistona**

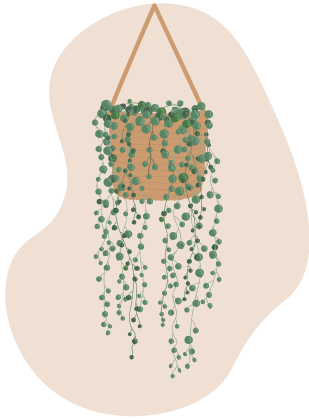


**Pilea
Peperomioides**



Pothos

Les plantes vertes



Senecio
Rowleyanus



Strelitzia
Nicolai



Yucca



Zamioculcas



Mix de plantes



Cactées
et Succulentes

Les plantes fleuries



Anthurium



Bougainvilier



Calamondin



Curcuma



Hortensia



Stephanotis



**Compositions
fleuries**

Les plantes fleuries



Azalée



Poinsettia

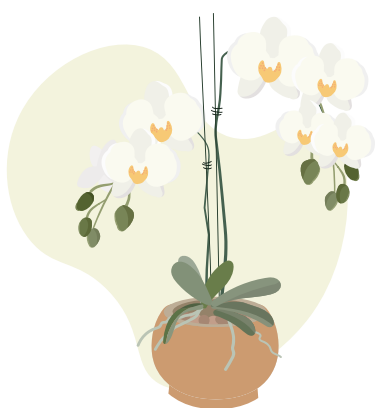


Jasmin



Mimosa

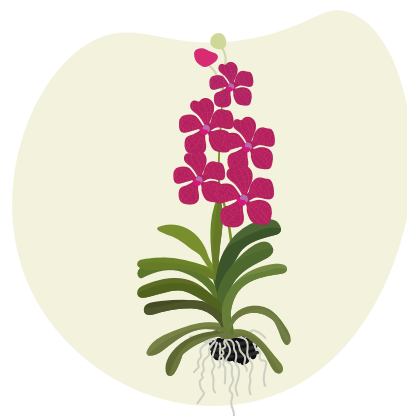
Les orchidées



Orchidées
Phalaenopsis



Cambria Nelly
Isler



Vanda Lhasa

Les plantes d'extérieur



Bambou
Fargesia



Bonsaï



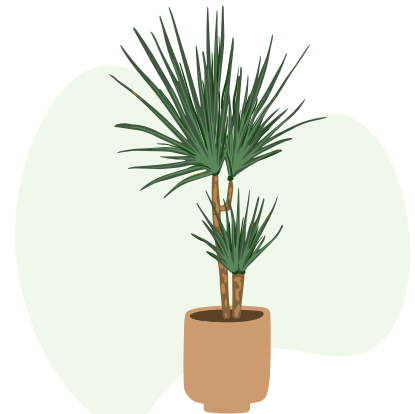
Carex



Chamaerops
Humilis



Cycas



Palmier de
Chine



Yucca
Rostrata

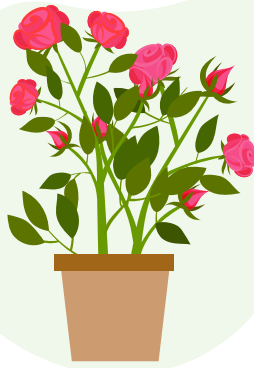


Papyrus

Les plantes d'extérieur



Erable
du Japon



Rosier



Lavande



Pivoine



Hortensia
Paniculata



Dipladénia



Nos plantes vertes



Alocasia Zebrina

Il y a quelque chose de frappant dans la beauté de l'Alocasia Zebrina, avec ses sublimes tiges à motifs et ses larges feuilles... Pas étonnant que ce soit la chouchoute des collectionneurs de plantes !



Difficulté d'entretien

Facile



Luminosité

Point trop n'en faut ! Votre Alocasia requiert une exposition lumineuse, mais pas directe aux rayons du soleil. Privilégiez un emplacement éloigné des sources de chaleur (cheminée, chauffage) et de tout courant d'air froid.



Arrosage

Arrosez copieusement en été (max. 2 fois par semaine). En hiver, arrosez avec parcimonie (1 fois par semaine, quand le terreau est desséché). La motte doit conserver une certaine humidité, mais le pot ne doit jamais baigner dans l'eau. Privilégiez une eau à température ambiante et non calcaire, comme l'eau de pluie.



Entretien

Vaporisez de l'eau une fois par semaine environ, des deux côtés de ses jolies feuilles. Ne mouillez pas le feuillage le soir. Effectuez des apports d'engrais pour plantes vertes tous les 15 jours en période de croissance de mars à septembre. Votre plante s'épanouira si vous la rempotez tous les 2 à 3 ans, dans un pot de taille légèrement supérieure.



Signes particuliers

Ensemble, c'est mieux : les Alocasias aiment être regroupées entre elles. Leur entretien sera simplifié et vous les rendrez heureuses !



Toxicité

Tenez votre plante éloignée des enfants et des animaux : sa sève contient de l'acide oxalique, toxique par ingestion.





Bégonia Maculata


Tout de pois vêtu, le Bégonia Maculata présente de longues feuilles vert olive. Il fleurit du printemps à l'automne et se plaira particulièrement dans un environnement humide, comme votre salle de bains !





 **Difficulté d'entretien**
Facile

 **Luminosité**
Évitez les rayons du soleil direct qui pourraient abîmer votre plante, mais offrez-lui beaucoup de lumière.

 **Arrosage**
Arrosez votre plante 2 fois semaine au printemps et en été, mais seulement 1 fois par semaine en période hivernale. Vérifiez que la terre soit sèche entre 2 arrosages.

 **Entretien**
Vaporisez le feuillage de votre plante pendant les périodes de forte chaleur. Pensez à tuteurer les jeunes tiges pour guider leur croissance. Un apport d'engrais pour plantes fleuries à effectuer 1 arrosage sur 2 fera des merveilles ! L'été, vous pouvez installer votre Bégonia à l'extérieur, plutôt à la mi-ombre et avec des arrosages plus fréquents.

 **Signes particuliers**
Bien exposé, votre Bégonia pourra donner une floraison avec de belles grappes de fleurs pendantes, du printemps jusqu'à la fin de l'été. Attention à le rentrer à l'intérieur fin septembre, avant les premiers froids. Cette plante est idéale pour une culture en véranda.

 **Toxicité**
Très toxique pour les animaux, tenez votre bégonia hors de portée de leur museau !





Bonsaï

Véritable atout décoratif dans un intérieur, le bonsaï est un arbuste réputé pour ses vertus apaisantes. Mais bien qu'il soit facile à vivre, il demande quand même de l'attention !



Difficulté d'entretien
Facile



Luminosité

En intérieur, votre bonsaï requiert une forte luminosité. N'hésitez pas à l'installer à côté d'une fenêtre pour l'aider à recevoir la meilleure lumière, notamment en hiver. La température optimale pour son développement se situe entre 15 et 20°C. En été, vous pouvez le sortir à l'extérieur, à condition qu'il soit à l'abri du vent et jamais en plein soleil.



Arrosage

La terre devant rester humide, pensez à l'arroser régulièrement. Le bonsaï est sensible à la sécheresse ; il est préférable d'être très vigilant et de ne jamais le laisser manquer d'eau. Attention, car votre arbre n'aime pas non plus les excès d'eau !



Entretien

Tailler régulièrement votre bonsaï lui permettra de développer une structure de branches dense. Repotez-le au début du printemps, tous les deux ans, dans un pot à bonsaï adapté à sa taille. Veillez à lui apporter régulièrement de l'engrais spécifique aux bonsaï ou, à défaut, pour plantes vertes.



Signes particuliers

S'occuper d'un bonsaï est un excellent passe-temps (arrosage, entretien, taille...). Ses propriétés de plante verte dépolluante font d'elle une excellente alliée pour nettoyer et purifier l'air de votre intérieur.



Toxicité

Cette plante est non toxique et sans danger si accidentellement ingérée par des enfants ou compagnons à quatre pattes.



Calathéas

Gold, Majestica White Star, Makoyana, Médaillon, Orbifolia, Rattlesnake, Triostar, White fusion, Zebrina.

Les Calathéas sont des plantes tropicales qui se distinguent grâce à leur splendide feuillage. Ces plantes ont un petit côté diva : en cas de négligence de votre part, elles se rappelleront à vous !



Difficulté d'entretien
Facile



Luminosité

Votre Calathea se plaît aussi bien à la lumière qu'à la mi-ombre. Prenez garde à ne pas l'exposer aux rayons directs du soleil et à l'éloigner de toute source de chaleur, ainsi que des courants d'air froids.



Arrosage

Plusieurs fois par semaine (max. 2 fois), au printemps et en été, de façon à maintenir la terre légèrement humide, arrosez votre calathéa. En automne et en hiver, attendez que la terre sèche en surface entre deux arrosages. Le rythme d'un arrosage copieux une fois par semaine est parfait, surtout lorsque votre maison est chauffée.



Entretien

Pour donner à votre calathéa toutes les chances de s'épanouir, il est important de recréer les conditions de son habitat naturel. Elle aime l'humidité : l'idéal est donc de brumiser régulièrement son feuillage. Rempotez-la tous les ans, voire tous les 2 ans, dans un pot d'un diamètre légèrement supérieur. Favorisez sa croissance en la nourrissant avec de l'engrais liquide pour plantes vertes tous les 15 jours entre avril et septembre, puis une fois par mois, le reste de l'année.



Signes particuliers

Les feuilles de votre calathéa s'ouvrent et se ferment en fonction de la lumière et de ses besoins en humidité.

Comme les alocasias, c'est une plante qui aime vivre en groupe. Appréciables pour leurs propriétés dépolluantes, les calathéas seraient capables d'absorber de nombreuses vapeurs toxiques.



Toxicité

Cette plante est non toxique et sans danger pour les enfants ou compagnons à quatre pattes.





Croton

Le Croton est LA plante idéale pour ajouter une touche exotique à votre intérieur. Son feuillage aux couleurs de l'arc-en-ciel ne manquera pas d'attirer l'attention !



Difficulté d'entretien

Facile



Luminosité

Cette plante apprécie une exposition lumineuse sans soleil direct. Mieux vaut privilégier un emplacement à l'abri des sources de chaleur, pour préserver l'éclat de ses couleurs.



Arrosage

Un arrosage régulier est préférable : jusqu'à 2 fois par semaine pendant sa période de croissance (de mars à octobre). En hiver, réduisez l'apport en eau à 1 fois par semaine et stoppez tout apport en engrais. Le substrat doit être complètement sec entre deux arrosages. Vaporisez le feuillage en cas de fortes chaleurs, car votre Croton apprécie l'humidité ambiante.



Entretien

L'été, n'hésitez pas à apporter de l'engrais pour plantes vertes pour faire croître votre jolie plante.



Signes particuliers

Plus l'environnement de votre Croton sera lumineux, plus ses couleurs seront vives !



Toxicité

Attention, sa sève est toxique et provoque des allergies cutanées chez certaines personnes. Attention également à vos compagnons à quatre pattes.



Dischidia

La Dischidia est une jolie plante, idéale pour les débutants, car elle demande très peu d'entretien. Suspendue ou non, une chose est sûre : elle produira son petit effet chez vous !



Difficulté d'entretien
Facile



Luminosité

En intérieur, la plante se plaît dans un environnement chaud et lumineux, sans soleil direct. Dans une pièce humide comme la salle de bain ou la cuisine, elle sera au paradis !



Arrosage

Chaque semaine, arrosez généreusement votre Dischidia avec de l'eau à température ambiante, non-calcaire et non-chlorée (eau de pluie ou eau minérale). Il est important de la brumiser chaque jour pour maintenir un bon taux d'hygrométrie.



Entretien

Aucun entretien spécifique n'est à noter, il est inutile de la tailler.



Signes particuliers

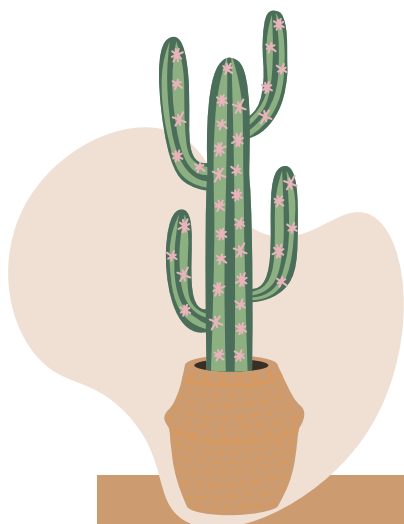
Placée au rebord d'une étagère ou d'un meuble, cette plante verra son feuillage tombant mis en valeur. Selon vos goûts, elle peut même être suspendue !



Toxicité

Cette plante est non toxique et sans danger pour les enfants ou compagnons à quatre pattes.





Euphorbe

La piquante Euphorbe, sous ses airs de cactus, est en réalité une plante succulente. Même si elle est recouverte d'épines, c'est promis : elle n'est pas si piquante que ça !



Difficulté d'entretien

Très facile



Luminosité

Offrez-lui de préférence un espace lumineux : l'Euphorbe se plaît en plein soleil. Attention à l'extérieur : elle ne survivra pas à une température inférieure à 8°C.



Arrosage

Votre plante est à arroser peu (1 à 2 fois par mois), dans des quantités raisonnables : son terreau doit sécher rapidement après chaque arrosage. Il faut, malgré tout, arroser suffisamment pour que l'eau atteigne les racines. En hiver, l'euphorbe est en période de repos et ne nécessitera qu'un seul arrosage par mois.



Entretien

Le rempotage se fait dans un substrat composé de 1/3 de sable, 1/3 de terreau et 1/3 terre de jardin pour un drainage optimal. Si la terre de votre plante est sèche, pas de panique : c'est tout à fait normal.



Signes particuliers

Attention à sa sève blanche, appelée «latex», qui s'échappe suite à une coupure/cassure/écorchure : elle est toxique et peut, dans certains cas, provoquer des démangeaisons.



Toxicité

Cette plante est assez toxique pour les animaux, à cause du latex présent dans sa structure.



Ficus Cyathistipula

De larges feuilles vert foncé et un port altier : voici sa majesté Cyathistipula. Plutôt accessible, il sera votre meilleur ami... Tant que vous veillerez à servir ses petites exigences !



Difficulté Entretien
Facile



Luminosité

Votre plante aime beaucoup la lumière vive et indirecte. Le ficus Cyathistipula s'habitue très vite à la luminosité d'un emplacement et supporte bien quelques phases d'ombre également.



Arrosage

Au printemps et en été, arrosez la plante 1 fois par semaine. Réduisez à un apport d'eau tous les 10 à 12 jours, d'octobre à mars. En été, vaporisez régulièrement les feuilles. Votre ficus ne supporte pas les excès d'eau, il faut donc à tout prix éviter que ses racines ne baignent après l'arrosage !



Entretien

Nettoyez ses feuilles avec un chiffon humidifié assez régulièrement, ses feuilles n'en seront que plus reluisantes !



Signes particuliers

Sa robustesse, qui lui vaut aussi le nom de figuier d'Afrique, vous impressionnera ! Cette plante à la croissance rapide ne supporte guère être déplacée, lorsqu'un endroit lui convient.



Toxicité

Le latex produit par la plante lorsque l'on coupe une tige ou une feuille peut irriter la peau comme le système respiratoire des animaux.





Ficus Elastica

Elastica Robusta, Elastica Abidjan, Elastica Tineke

Le ficus est une plante populaire chez celles et ceux qui débutent leur jungle urbaine, grâce à sa robustesse et ses larges feuilles brillantes. Le petit plus : son entretien est un jeu d'enfant !



Difficulté d'entretien
Très facile



Luminosité

Offrez à votre ficus une place près d'une fenêtre ensoleillée si la lumière est diffuse, mais gare aux rayons de soleil direct ! Quelques heures dans la journée (en dehors des heures les plus chaudes) lui conviendront, mais pas toute la journée, au risque de provoquer de vilaines brûlures sur ses feuilles.



Arrosage

Arrosez modérément 1 fois par semaine en été et 3 fois par mois en hiver. Entre deux arrosages, attendez que la terre soit sèche et évitez l'eau stagnante au niveau des racines.



Entretien

Votre ficus apprécie l'humidité, vous pouvez donc brumiser ses feuilles pour lui rappeler le milieu tropical d'où il provient. Soignez son beau feuillage en nettoyant régulièrement ses feuilles avec un chiffon humide : la poussière affecte leur développement. Rempotez votre plante tous les 2 ans, dans un pot d'un diamètre légèrement supérieur. Pour une croissance idéale, pensez également lui apporter ponctuellement de l'engrais pour plantes vertes.



Signes particuliers

Le ficus a une réputation de plante à forte croissance. Véritable symbole de robustesse, cette plante survit même aux mains les moins vertes ! Ses vertus purificatrices d'air éliminent, au quotidien, le formaldéhyde dégagé par le papier d'emballage, les mousses d'isolation, le papier essuie-tout...



Toxicité

Le latex présent dans les feuilles peut provoquer de légères allergies cutanées sans gravité reconnue pour les humains mais peut s'avérer être toxique par ingestion pour les animaux.



Ficus Ginseng

Pourvu d'un large tronc, on l'appelle aussi « Ficus Bonsaï », en référence à ses traits nous rappelant son cousin éloigné. S'il mesure environ 1 mètre chez nous à taille adulte, dans la nature, il peut atteindre jusqu'à 30 mètres !



Entretien
Facile



Luminosité

Mieux vaut lui offrir un environnement très lumineux, mais le protéger des rayons directs du soleil. Il se plaît à une température idéale allant de 15 à 25 degrés. Gare aux courants d'air froids que ce Ficus redoute particulièrement ! En été, votre plante appréciera d'être placée dehors, mais toujours à l'ombre.



Arrosage

Ce ficus a besoin d'eau uniquement lorsque sa terre est sèche en surface. En été, il boira volontiers un peu plus fréquemment : 2 fois par semaine en moyenne, selon la taille du pot. Plus ce dernier est petit, plus il nécessite de l'eau, surtout si votre plante se trouve en extérieur. En hiver, un arrosage tous les 10 jours suffit. Règle d'or : évitez l'eau stagnante !



Entretien

Nettoyez et brumisez régulièrement les feuilles de votre ficus, notamment en hiver, lorsqu'il y a du chauffage. Tous les 2 ans, au printemps, il est nécessaire de repoter votre plante. Un apport régulier d'engrais pour plantes vertes favorisera sa croissance.



Signes particuliers

En dépit des apparences, le ficus ginseng n'est pas un bonsaï ; il a une croissance beaucoup plus rapide ! Il faut donc le tailler régulièrement pour lui permettre de conserver une forme esthétique et harmonieuse.



Toxicité

Le latex présent dans les feuilles du ficus peut provoquer de légères allergies cutanées, sans gravité reconnue pour les humains, mais peut s'avérer être toxique par ingestion pour les animaux.





Kentia

Ce beau palmier nécessite un entretien minime et pardonnera une certaine négligence de votre part. Il n'en fallait pas plus pour bâtir sa renommée !



Difficulté d'entretien
Facile



Luminosité

Le Kentia apprécie une exposition lumineuse ou légèrement ombragée, à l'abri des rayons directs du soleil et des courants d'air froids.



Arrosage

Au printemps et en été, arrosez votre plante 1 à 2 fois par semaine. En hiver, réduisez les apports en eau. La terre doit sécher très légèrement en surface entre deux arrosages. Vous pouvez également brumiser ses palmes. Néanmoins, faites attention à ne jamais laisser ses racines tremper dans l'eau !



Entretien

Nettoyez régulièrement ses feuilles avec un chiffon humide. Si nécessaire, taillez les feuilles séchées à la base de la palme. Pour lui assurer une bonne croissance, arrosez régulièrement avec une solution d'engrais pour plantes vertes. Prévoyez un rempotage tous les 2 ou 3 ans dans un pot d'un diamètre toujours légèrement supérieur.



Signes particuliers

Si le bout de ses feuilles devient marron, cela signifie que votre palmier a été trop arrosé, qu'il a trop pris le soleil ou qu'il manque d'humidité.



Toxicité

Cette plante est non toxique et sans danger pour les enfants ou compagnons à quatre pattes.



Monstera Deliciosa

Audacieuse et luxuriante, la Monstera apporte une touche de vert à votre décoration. Pensez à lui donner de l'espace : elle peut grandir jusqu'à 3m de haut !



Difficulté d'entretien

Très facile



Luminosité

Pour s'épanouir, cette belle plante a besoin de lumière. Si elle supporte aussi l'ombre légère, évitez néanmoins de l'exposer aux rayons directs du soleil, qui pourraient infliger des brûlures à ses feuilles. Ne la placez pas près d'une source de chaleur.



Arrosage

Votre Monstera est demandeuse d'eau : arrosez-la une fois par semaine, avec l'équivalent d'un grand verre d'eau. Éviter de laisser de l'eau stagner au niveau de ses racines. Afin de reconstituer son milieu naturel, brumisez ses feuilles 1 à 2 fois par semaine. En hiver, réduisez la fréquence d'arrosage, mais soyez particulièrement attentif au manque d'humidité.



Entretien

Au printemps et en été, apportez de l'engrais pour plantes vertes 1 fois par mois, afin de stimuler la croissance de votre monstera. Les racines se sentent à l'étroit ? Il est temps de repoter votre plante (environ tous les 2 ans).



Signes particuliers

Il s'agit d'une plante grimpante qui peut atteindre jusqu'à 10 mètres de haut dans son milieu naturel ! C'est également l'une des plantes dépolluantes les plus réputées, notamment contre les COV (composés organiques volatiles).



Toxicité

La sève de la Monstera peut provoquer des réactions cutanées, voire toxiques, en cas d'ingestion malencontreuse. Mieux vaut la tenir éloignée des humains et des animaux.





Monstera Obliqua

Avec ses sublimes feuilles à trous, les longues tiges de cette plante vont pousser et peuvent soit retomber d'un pot suspendu, soit monter sur un treillis. Quoiqu'il en soit, son splendide feuillage a tout ce qu'il faut pour sublimer votre décoration !



Difficulté d'entretien
Facile



Luminosité

Pour lui garantir une croissance rapide, mieux vaut la placer dans un endroit où règne une lumière tamisée (mi-ombre), où la température est d'au moins 15°C.



Arrosage

Votre plante aime l'humidité et la chaleur. Arrosez-la 2 à 3 fois par semaine, de façon à ce que son substrat ne soit jamais complètement sec. Pulvérissez régulièrement son feuillage et ses racines aériennes. En hiver (uniquement), laissez sécher son substrat entre 2 arrosages. Le drainage de cette plante est requis : pour cela, il suffit d'installer des billes d'argile et de veillez à écouler toute eau stagnante.



Entretien

Il est possible de lui apporter de l'engrais pour plantes vertes tous les 15 jours, entre avril et septembre.



Signes particuliers

Cette plante est assez rare ; on la trouve rarement à l'état sauvage, encore moins cultivée.



Toxicité

Comme sa cousine Monstera Deliciosa, c'est une plante qui s'avère toxique pour les animaux. Éloignez les museaux et les pattes de vos petits compagnons !



Olivier

Qu'est-ce qui rappelle plus le Sud et les beaux jours que cette jolie plante méditerranéenne ?
On est bien d'accord : pas grand-chose !



Difficulté d'entretien

Facile

Luminosité



Votre olivier sera idéal en terrasse ou sur un balcon. Pensez à le rentrer à l'intérieur en hiver, avant que les premières gelées n'apparaissent. Éloignez-le des sources de chaleur l'hiver, au risque qu'il ne perde ses feuilles. L'olivier est une plante habituée aux climats doux, qui craint les températures trop basses.

Arrosage



Arrosez votre plante régulièrement et de manière modérée, en faisant attention aux excès d'eau. En saison chaude, apportez-lui de l'eau 2 fois par semaine, puis 1 fois tous les 10 jours, lorsque les températures sont moins élevées. L'olivier ne supporte pas que ses racines baignent dans l'eau ; prenez garde à vider sa soucoupe !

Entretien



En hiver, protégez votre olivier avec un voile d'hivernage, notamment si la température descend longtemps en dessous de -5°C .

Signes particuliers



Assez facile d'entretien, l'olivier a une longue espérance de vie et sera à vos côtés pour longtemps !

Toxicité



Cette plante est non toxique et sans danger pour les enfants ou compagnons à quatre pattes.





Pachira

Le Pachira est un incontournable pour les plant-addicts, pas seulement pour son joli feuillage et ses branches tressées, mais aussi pour ses propriétés spirituelles : on dit qu'il apportera de l'énergie positive à votre foyer !



Difficulté d'entretien

Très facile



Luminosité

Comme la plupart des plantes vertes, votre Pachira a besoin d'un espace lumineux, mais pour s'épanouir, il faudra lui éviter une exposition directe aux rayons du soleil. Pensez aussi à le tenir éloigné de toute source de chaleur.



Arrosage

Pensez à arroser votre Pachira régulièrement en été, afin que sa terre reste toujours légèrement humide. En hiver, vérifiez que la terre soit sèche avant tout apport en eau.



Entretien

Brumisez le feuillage de votre Pachira, de temps à autre. Tous les deux ans, rempotez-la dans un pot légèrement plus grand.



Signes particuliers

Il s'agit d'une plante très facile à entretenir, qui grandit de manière rapide lorsqu'elle se plaît dans son environnement.



Toxicité

Cette plante est non toxique et sans danger pour vos enfants ou compagnons à quatre pattes.



Palmier Livistona

Avec ses feuilles en éventail, ce palmier revêt une allure majestueuse. Il est l'allié de votre décoration d'intérieur, à laquelle il prêterà une ambiance tropicale !



Difficulté d'entretien

Très facile



Luminosité

Très demandeur en luminosité, votre palmier exige une très bonne lumière, voire un soleil léger (mais pas davantage). Vous pouvez le placer à l'extérieur aux beaux jours, mais attention : il ne tolère pas le gel ! Si vous vivez dans une région où le climat hivernal est doux, vous pouvez même le planter en terre.



Arrosage

Au printemps et en été, arrosez régulièrement votre palmier, tout en laissant sécher la terre entre deux arrosages. Évitez tout excès d'eau : le palmier ne supportera pas l'eau stagnante au niveau des racines. Veillez au bon drainage de l'eau, en installant des billes d'argile au fond du pot ou dans la soucoupe de la plante. À l'automne et en hiver, réduisez progressivement les arrosages (2 à 3 fois par mois).



Entretien

Votre palmier provient d'un milieu tropical : pour recréer les conditions de son environnement naturel, n'hésitez pas à brumiser son feuillage. Rempotez-le au printemps, tous les 2 ou 3 ans.



Signes particuliers

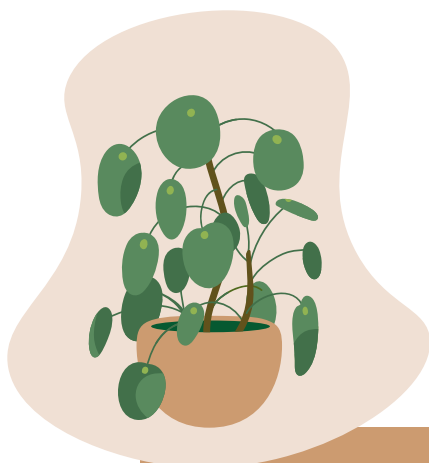
Attention, son tronc est recouvert de piquants ! Cette plante s'adapte très bien à la culture en appartement ou maison. Néanmoins, patience : sa croissance est plutôt lente.



Toxicité

Cette plante est non toxique et sans danger pour vos enfants ou compagnons à quatre pattes.





Pilea

Voilà une jolie plante, avec de jolies feuilles rondes. Le Pilea est très facile à bouturer ; avec un peu patience, vous pourrez obtenir une colonie de Pileas à disperser un peu partout chez vous !



Difficulté d'entretien
Facile



Luminosité

Le Pilea s'épanouit très bien à la mi-ombre. Faites en sorte que les rayons du soleil l'évitent, sous peine de voir ses feuilles tomber ou brûler si elle a de la lumière directe sur lui.



Arrosage

Cette plante doit toujours être humide, mais sans excès, puisqu'elle vit mal l'accumulation d'eau stagnante.



Entretien

Veillez à couper ses les feuilles malades et fanées. Ajoutez-lui un peu de fertilisant tous les 15 jours en période de croissance.



Signes particuliers

Cette jolie plante est originaire de Chine. C'est un arbre porte-bonheur : traditionnellement, on enterre une pièce de monnaie au fond du pied de la plante pour apporter prospérité au foyer.



Toxicité

Cette plante est non toxique et sans danger pour vos enfants ou compagnons à quatre pattes.



Pothos

Très populaire, notre Pothos tacheté doit sa célébrité à son apparence à couper le souffle, sa facilité d'entretien et sa capacité à métamorphoser votre intérieur en un paradis tropical luxuriant !



Difficulté d'entretien
Facile



Luminosité
Privilégiez un environnement lumineux, en évitant néanmoins toute exposition directe aux rayons du soleil.



Arrosage
Arrosez régulièrement et modérément ; laissez le terreau sécher légèrement en surface, entre deux arrosages. À l'approche de l'hiver, réduisez les arrosages en fréquence et en quantité.



Entretien
Le Pothos appréciera une brumisation régulière de ses feuilles à l'eau non calcaire (eau filtrée ou de pluie).
Des apports fréquents en engrais pour plantes vertes favoriseront sa croissance et la largeur de ses feuilles !

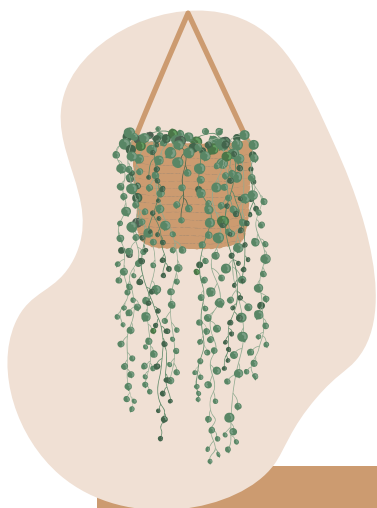


Signes particuliers
Lorsqu'il prend ses aises et devient trop envahissant, il est possible de le tailler, notamment pour qu'il se ramifie.



Toxicité
En cas d'ingestion, cette plante peut s'avérer légèrement toxique pour nos amis à quatre pattes.





Senecio Rowleyanus

Ses longues tiges ornées de perles tombant en cascade, celui que l'on surnomme « Collier de perles » n'a pas fini font de vous faire craquer. C'est une plante vigoureuse et robuste, qui grandit à la vitesse de la lumière !



Difficulté d'entretien
Facile



Luminosité

Cette plante, malgré ses airs précieux, ne fait pas de manières : elle apprécie la lumière vive et quelques heures d'ensoleillement direct chaque jour.



Arrosage

Pensez à arroser votre plante 1 à 2 fois par semaine, en laissant bien sécher le substrat entre 2 arrosages. En hiver, vaporisez le substrat de façon à l'humidifier.



Entretien

Il n'y a pas besoin de couper ses tiges.



Signes particuliers

Cette plante ne sera que sublimée si vous l'installez en hauteur, de manière à en faire une suspension décorative !



Toxicité

Cette plante est non toxique et sans danger pour vos enfants ou compagnons à quatre pattes.



Strelitzia Nicolai

Cette plante d'origine Sud-Africaine, facile à entretenir, est le choix idéal de celles et ceux qui souhaitent une plante majestueuse. Il est difficile pour cette plante de fleurir en intérieur, mais avec un peu de patience, ses fleurs finiront par éclore !



Difficulté d'entretien

Facile

Luminosité



Votre Strelitzia est une plante méditerranéenne : réservez-lui, de préférence, un emplacement ensoleillé ou très lumineux. Vous pouvez aussi la cultiver en véranda, où elle se plaira à coup sûr. Si vous résidez dans une région au climat doux, il est même possible de placer votre Strelitzia dehors.

Arrosage



Arrosez votre plante 1 fois par semaine en été, puis réduisez la fréquence en hiver. Laissez légèrement sécher la terre entre chaque arrosage et surtout, ne laissez pas d'eau stagner. Pour lui apporter une atmosphère tropicale, brumisez régulièrement son feuillage.

Entretien



Ses feuilles sont à nettoyer et dépoussiérer avec un chiffon humide. Si elles sont jaunes ou sèches, n'hésitez pas à les couper à leur base. Tous les 2 ans, au printemps, rempotez votre Strelitzia dans un pot légèrement plus grand. Dès le printemps et jusqu'en été, apportez-lui de l'engrais pour plantes fleuries. Coupez les tiges des fleurs, lorsque ces dernières sont fanées.

Signes particuliers



Le Strelitzia craint les températures négatives. Il faudra donc le protéger en hiver, dans les régions où les températures sont les plus clémentes. Si vous vivez dans une région où le froid sévit, il faudra absolument rentrer votre plante en véranda avant les premières gelées.

Toxicité



En cas d'ingestion, cette plante peut s'avérer légèrement toxique pour nos amis à quatre pattes.





Yucca

Peu exigeant, le yucca est doté de longues feuilles pointues. Il plaît aux plant-addicts pour sa résistance et sa capacité à purifier l'air, qui font de lui un superbe allié !



Difficulté d'entretien
Très facile



Luminosité

L'épanouissement de votre yucca sera optimal si vous l'installez dans une pièce avec une exposition très lumineuse. Cette plante sera parfaite dans votre salon, une chambre ou votre cuisine.



Arrosage

Au printemps et en été, arrosez votre yucca régulièrement et avec parcimonie, au rythme d'une fois par semaine. Laissez la terre sécher entre chaque arrosage et ne laissez pas d'eau stagnante au niveau de ses racines. En hiver, réduisez la fréquence d'arrosage.



Entretien

Brumisez légèrement les feuilles de votre yucca et de manière régulière pour recréer son état naturel. Ses feuilles sont à nettoyer régulièrement avec un chiffon, afin d'en retirer la poussière. Rempotez votre plante tous les 2 dans un pot d'un diamètre légèrement supérieur. Afin de favoriser sa croissance, votre plante nécessite un apport régulier d'engrais pour plantes vertes.



Signes particuliers

Si son emplacement lui convient, la croissance de votre yucca sera exponentielle !



Toxicité

En cas d'ingestion, cette plante peut s'avérer légèrement toxique pour nos amis à quatre pattes.



Zamioculcas

Celle que l'on surnomme plante ZZ est une part essentielle de toute collection de plantes d'intérieur, non seulement pour sa beauté, mais aussi pour les caractéristiques qui la rendent simple à maintenir en bonne santé !



Difficulté d'entretien

Très facile



Luminosité

Votre Zamioculcas demande beaucoup de lumière, mais supporte aussi l'ombre légère. Évitez-lui toute exposition directe aux rayons du soleil, car ils pourraient provoquer des brûlures irréversibles sur ses feuilles.



Arrosage

Cette plante requiert un arrosage modéré 1 fois tous les 10 jours environ, pour garder son terreau légèrement humide. Réduisez l'apport en eau à 1 fois tous les 15 jours en automne/hiver. Votre Zamioculcas redoute les excès d'eau ; il est donc important d'attendre que la terre soit sèche en surface entre chaque arrosage.



Entretien

Videz le surplus d'arrosage de sa soucoupe, afin d'éviter de voir ses racines pourrir. À l'aide d'une éponge ou d'un chiffon humide, dépoussiérez soigneusement ses feuilles. Pour grandir, votre plante a besoin d'un apport régulier d'engrais pour plantes vertes.



Signes particuliers

Voilà une plante indestructible ! Facile d'entretien, elle résiste même aux propriétaires les plus négligents avec elle. La "plante ZZ" possède nombre de vertus apaisantes et dépolluantes.



Toxicité

Le Zamioculcas n'est pas vraiment toxique mais, comme beaucoup de plantes, il peut provoquer des irritations par contact avec les lèvres ou la langue.



Mix de plantes



On aura du mal à trouver plus décoratif que nos jolis mix de plantes, composés de deux ou trois plantes aux looks tendance...

Du moment que de la lumière naturelle entre chez vous, vos nouvelles venues se plairont dans votre intérieur.



Difficulté d'entretien

Facile

Luminosité



Vos plantes préféreront la mi-ombre à un éclairage direct, qui brûlerait leurs jolies feuilles.

Arrosage



Veillez à ce que vos plantes soient toujours humides, mais évitez-leur tout excès d'eau. Vérifiez bien que leur soucoupe soit vide et, le cas échéant, videz le surplus d'arrosage.

Entretien



Lorsque vous apercevez des feuilles fanées ou malades, n'hésitez pas à les couper. Elles repousseront de plus belle, pour votre plus grand bonheur !

Signes particuliers



Leurs motifs originaux et leurs couleurs vives font d'elles des plantes aux atouts décoratifs uniques ! Par ailleurs, l'Oxalis, surnommé faux trèfle à quatre feuille, est aussi cultivable en extérieur.

Toxicité



Gare à l'Oxalis, qui est une plante toxique à la fois pour les animaux et les humains. De même, l'Aglaonema rouge peut s'avérer irritante pour les muqueuses de nos compagnons à quatre pattes.



Cactées et Succulentes

Trio de cactus, Trio de mini cactus, Trio de succulentes

Tous les cactus sont des plantes grasses, mais toutes les plantes grasses ne sont pas des cactus. Quoiqu'il en soit, ces jolies plantes requièrent un entretien similaire : peu d'eau, un maximum de soleil et beaucoup d'amour !



Difficulté d'entretien

Très facile



Luminosité

Gourmandes en lumière, ces plantes, issues de milieux chauds et secs, auront besoin d'un maximum de soleil. Placez-les devant les fenêtres pour qu'elles soient belles, même en hiver.



Arrosage

Les apports en eau doivent être très légers. Adaptez la fréquence d'arrosage à leurs besoins : tous les 10 jours en été et tous les 15 à 20 jours en hiver. En hiver, les plantes entrent en repos, il est donc préférable de ne pas trop les arroser. Lors des arrosages, veillez à ne pas laisser d'eau stagner au niveau des racines de votre plante !



Entretien

Éliminez de temps en temps la poussière qui s'accumule dans les tiges charnues. Pour ne pas vous piquer, utilisez un pinceau à poils souples.



Signes particuliers

Sortez vos cactus et plantes grasses à l'extérieur dès que les températures sont suffisamment chaudes et que les risques de gelées ne sont plus à craindre.



Toxicité

Certaines de ces plantes peuvent s'avérer toxiques pour nos compagnons à quatre pattes : ne les laissez pas s'en approcher trop près !





Nos plantes fleuries



Anthurium

Vous reprendrez bien un soupçon d'exotisme dans votre intérieur ? Avec ses couleurs vives et sa floraison à l'espérance de vie record, cette plante a de quoi nous surprendre !



Difficulté d'entretien
Facile



Luminosité

Votre Anthurium requiert une exposition lumineuse, mais évitez le soleil direct, qui brûlerait ses jolies feuilles. La pièce idéale pour favoriser son bien-être est un endroit très lumineux où règnent généralement des températures élevées et une certaine humidité.



Arrosage

En été, arrosez votre plante 1 à 2 fois semaine, mais de manière modérée. L'idéal est de lui apporter de l'eau lorsque le sol est sec en surface. En automne/hiver, réduisez les arrosages. Attendez que le sol soit sec sur quelques centimètres pour arroser de nouveau, avec une eau à température ambiante.



Entretien

Cette plante tropicale n'apprécie pas l'air sec de nos intérieurs, il est donc nécessaire de pulvériser ses feuilles avec de l'eau très régulièrement, notamment en période de fortes chaleurs. Elle nécessite également un apport régulier en engrais pour plantes fleuries.



Signes particuliers

Bien exposé à la luminosité naturelle, l'Anthurium peut fleurir une grande partie de l'année ! Il s'agit d'une jolie alternative aux fleurs fraîches.



Toxicité

Toxique pour les animaux, l'Anthurium contient des cristaux d'oxalate de calcium à l'intérieur de ses feuilles et de ses tiges. Cela pourrait provoquer des irritations au niveau des muqueuses de vos amis à quatre pattes, s'ils en ingéraient les feuilles.



Bougainvillier

Plante fleurie méditerranéenne, cette plante grimpante et éclatante de couleurs se plaît à la fois en pleine terre et en pot. Il faut au moins ça, pour profiter de sa personnalité exubérante en toute saison !



Difficulté d'entretien

Facile



Luminosité

La plupart des plantes fleuries peuvent se mettre en pleine terre, notamment dans les régions du sud de la France, où le climat est clément. Les plantes fleuries sont souvent adeptes du plein soleil ; si leur emplacement est à l'ombre, elles ne donneront pas de floraison.



Arrosage

Arrosez votre Bougainvillier 2 à 3 fois par semaine lors de fortes chaleurs, surtout si la plante est en pot. En période d'hivernage, vous pouvez réduire la fréquence à 1 fois par semaine.



Entretien

Installez votre plante dans un pot plus grand, dans un mélange à 50% de terreau et de terre de jardin. Pour favoriser sa croissance, veillez à lui apporter de l'engrais pour plantes fleuries régulièrement. Si vous lui installez des tuteurs, vous verrez votre plante fleurie s'accrocher et grimper très rapidement !



Signes particuliers

Les fleurs sont fragiles ; veillez à protéger votre plante du froid l'hiver.

Elle se plaira sans doute en véranda pendant la saison froide. Ses feuilles sont susceptibles de tomber lorsque l'on déplace la plante, mais pas de panique ! Elles repoussent au printemps, parfois après la première floraison.



Toxicité

Ses feuilles peuvent provoquer des troubles cutanés : mieux vaut vous munir de gants de jardinage pour le manipuler !





Calamondin

Le Calamondin et ses couleurs acidulées sauront agrémenter votre intérieur ou votre balcon... Issu de la famille des Citrus, cette plante peut atteindre la taille d'un petit arbuste !



Difficulté d'entretien
Facile



Luminosité

Celui que l'on surnomme « Oranger de salon » est fait à la fois pour l'intérieur et l'extérieur, même s'il vaut mieux la rentrer chez vous en période de gel. En hiver, pensez à lui réserver un espace très lumineux, avec quelques heures de soleil direct par jour. Pour son bien-être, éloignez-la de toute source de chaleur.



Arrosage

Arrosez fréquemment et copieusement votre plante au printemps/été, environ 2 fois par semaine. En automne/hiver, selon la chaleur ambiante, réduisez la fréquence à un arrosage tous les 8 jours. Néanmoins, il est important de maintenir le terreau légèrement humide !



Entretien

Brumisez les feuilles de temps à autre. D'avril à septembre, apportez régulièrement de l'engrais spécial agrumes. Chaque année, dès la fin de l'hiver, rempotez votre Calamondin dans un pot d'un diamètre légèrement plus grand.



Signes particuliers

Votre plante peut rester en extérieur tant que les températures sont positives. Le saviez-vous ? On peut consommer les fruits du Calamondin, et même en faire de la confiture d'agrumes !



Toxicité

Cette plante est non toxique et sans danger pour les enfants et compagnons à quatre pattes.



Curcuma

Grâce à son inflorescence en épis rose et son port érigé, cette plante tropicale originaire d'Asie va vous faire de l'oeil. Et ce n'est pas pour rien qu'elle revêt le joli nom de «tulipe thaïlandaise». Avec ses jolies fleurs roses, vous apporterez à votre intérieur une touche de couleur et de douceur.



Difficulté d'entretien
Facile



Luminosité

Point trop n'en faut ! Votre Curcuma requiert une exposition lumineuse, mais pas directe aux rayons du soleil. En intérieur, évitez les pièces qui ont du chauffage au sol. Une véranda est une pièce idéale pour lui. Si vous le placez à l'extérieur, privilégiez une situation semi-ombragée.



Arrosage

Un arrosage régulier est préférable. Pendant la période de floraison notamment, arrosez-le 2 à 3 fois par semaine pour maintenir la terre humide. En dehors de cette période, vous pouvez réduire à un apport d'eau par semaine. Attention, car cette plante n'aime pas non plus les excès d'eau !



Entretien

Cette plante tropicale n'apprécie pas l'air sec de nos intérieurs, il est donc nécessaire de pulvériser ses feuilles avec de l'eau très régulièrement, notamment en période de fortes chaleurs. Elle nécessite également un apport régulier en engrais pour plantes fleuries.



Signes particuliers

Ne confondez pas ce Curcuma avec son cousin le Curcuma longa, bien connu pour ses épices de couleur jaune et très appréciées en cuisine.



Toxicité

Cette plante est non toxique et sans danger pour les enfants et compagnons à quatre pattes.





Hortensia

Ses couleurs saisissantes rendront votre extérieur accueillant, ses fleurs embelliront votre quotidien. Prendre soin de son Hortensia, promis, ce n'est pas si compliqué !



Difficulté d'entretien

Facile

Luminosité



L'Hortensia s'adapte très bien à des lieux partiellement ombragés en journée, mais il apprécie un ensoleillement modéré (matin ou fin de journée, en l'occurrence). Déterminez bien son emplacement, pour éviter de l'exposer aux heures les plus chaudes !

Arrosage



Son apport en eau est modéré : sa fréquence d'arrosage est de 3 fois par semaine, de façon à maintenir sa terre toujours humide. Il n'apprécie pas que ses racines stagnent dans l'eau. Un excès d'eau peut avoir les mêmes effets visuels sur la plante, comme un flétrissement de ses feuilles.

Entretien



En mars, taillez les tiges fleuries de l'an passé en coupant radicalement l'une d'elle à 20cm de sa base. Laissez les jeunes tiges non fleuries car elles portent déjà en elles, en secret, les fleurs de l'an prochain. Si vous cultivez votre hortensia en pot, faites des apports d'engrais pour plantes fleuries régulièrement, de mars à septembre.

Signes particuliers



L'hortensia est très robuste et résiste à des écarts de températures extrêmes (jusqu'à -23°), ainsi qu'aux animaux nuisibles et aux maladies. Vous l'aurez compris : cette plante est idéale pour celles et ceux qui n'ont pas la main verte !



Toxicité

Cette plante présente un degré de toxicité, pour les humains comme les animaux.



Stephanotis

Au-delà d'être ravissant, le Stephanotis embaume votre maison d'un agréable parfum. Après floraison, cette plante se fera un plaisir de grimper sur un treillis ou des tuteurs !



Difficulté d'entretien
Facile



Luminosité

Le Jasmin de Madagascar nécessite une lumière vive mais indirecte pour fleurir. Cette plante craint énormément les courants d'air froids.



Arrosage

Arrosez votre Stephanotis 2 à 3 fois par semaine en été et 1 fois par semaine en hiver. La terre doit toujours être maintenue humide, mais attention : cette plante tolère mal l'excès d'eau.



Entretien

À la fin de l'hiver, raccourcissez les tiges dégarnies ou sèches, afin de faciliter son repos végétatif. Une fois ses fleurs ou ses boutons sortis, le Stephanotis ne doit pas être déplacé, au risque de faire avorter ses boutons floraux. Un tel changement peut même stopper sa floraison annuelle. Le Jasmin de Madagascar est une liane, : il pourra donc très facilement grimper si vous lui mettez des tuteurs ou de quoi s'accrocher !



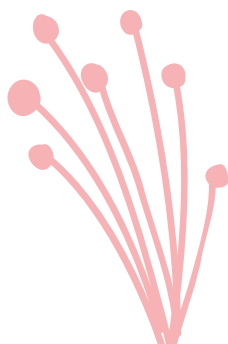
Signes particuliers

En plus de son doux parfum, le Jasmin présente de nombreuses propriétés, comme des propriétés calmantes et antiseptiques.



Toxicité

Le Latex produit par la plante peut irriter la peau comme le système respiratoire des animaux.



Compositions

Deux assemblages colorés de plantes vertes et fleuries, comme une invitation à faire entrer la nature chez vous. Le mieux ? Vous pouvez planter ces compositions en terre, à votre guise.



Difficulté d'entretien

Très facile



Luminosité

Votre composition apprécie les environnements très lumineux. Maintenez-la hors de toute ombre, pour la laisser briller sous les feux des projecteurs !



Arrosage

Attendez que le sol soit bien sec avant d'arroser la composition à la base.



Entretien

Il est important d'ôter les fleurs fanées et les feuilles séchées en les coupant à la base, pour favoriser leur future repousse.



Signes particuliers

Le contenant ne permettant pas l'évacuation de l'excédent d'eau, modérez les arrosages.



Toxicité

Les deux compositions sont toxiques pour les animaux (surtout le kalanchoe), notamment si ces derniers ingèrent les feuilles ou les fleurs.



Azalée

L'azalée tige rose est un concentré de vitamines et de bonne humeur : sa floraison très colorée traverse tout l'hiver ! Son superbe feuillage vert et ses fleurs roses très poétiques apportent leur touche à la fois naturelle et originale. Cette plante originaire d'Asie est propice à toutes les inspirations, les plus zen comme les plus jungle.



Difficulté d'entretien
Facile



Luminosité

Placez votre belle Azalée dans un endroit bien éclairé et à l'abri des rayons directs du soleil. Elle se plaira dans une atmosphère plutôt fraîche et loin d'une source de chaleur artificielle.



Arrosage

Cette plante demande des arrosages fréquents, surtout en période de floraison. Il est conseillé de la bassiner 2 fois par semaine pendant quelques minutes, l'eau doit tout juste recouvrir le niveau supérieur du pot. Veillez ensuite à bien laisser égoutter la plante avant de la replacer dans son cache pot.



Entretien

Retirez les fleurs lorsqu'elles sont fanées, la plante concentrera alors son énergie sur sa croissance.



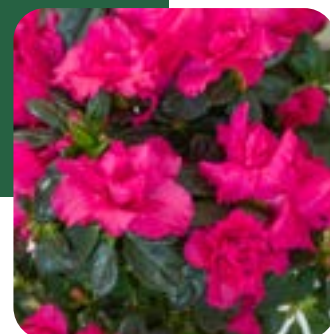
Signes particuliers

L'Azalée peut fleurir 2 saisons consécutives (l'hiver et le printemps) à condition qu'elle soit dans un environnement propice à la floraison !



Toxicité

En cas d'ingestion, cette plante peut s'avérer toxique et irritante.



Poinsettia



Le Poinsettia a pour surnom "Étoile de Noël" et c'est tout sauf un hasard : ses magnifiques fleurs rouges illuminent la saison des fêtes ! Originaire du Mexique, sa jolie touche jungle lui confère caractère et originalité en apportant du pep's et une énergie positive à toutes les décors d'intérieur pendant la saison hivernale. De plus, nos Poinsettias sont produits en France !



Difficulté d'entretien

Facile



Luminosité

L'étoile de Noël a besoin d'un emplacement lumineux mais sans lumière directe. L'environnement doit être chaud (supérieur à 18 degrés). Il faut lui éviter les courants d'air froids qui sont, avec l'excès d'eau, des causes fréquentes du jaunissement et de la chute de ses feuilles.



Arrosage

Il est recommandé d'arroser modérément le poinsettia à raison d'une fois par semaine avec une eau à température ambiante. Après sa floraison (dès que ses feuilles sont décolorées, c'est-à-dire redevenues vertes), procédez à une taille, puis faites des apports d'engrais. Cela favorisera sa croissance et donc sa floraison l'année suivante !



Entretien

Après floraison, coupez les tiges à environ 20-25 cm de la base. Ainsi, vous stimulerez l'arrivée de nouvelles pousses pour l'année suivante. Dès le mois de septembre il faut réduire les arrosages pour que la plante se mette en repos végétatif et prépare sa floraison hivernale.



Signes particuliers

Si vous vivez dans un lieu au climat méditerranéen, vous pouvez même cultiver votre poinsettia en extérieur d'avril à octobre.



Toxicité

Le poinsettia est aussi bien irritant que toxique par ingestion. Pensez à porter des gants ou à vous laver soigneusement les mains après manipulation pour éviter tout contact avec le latex qui s'écoule de ses branches.



Jasmin

Synonyme de pureté, de simplicité et d'élégance, le Jasmin est un concentré de poésie végétale. Sa délicatesse et son harmonie ont conquis le monde entier et font d'elle la plante parfaite pour apporter une touche « green » à votre intérieur, tout en raffinement.



Difficulté d'entretien

Facile



Luminosité

Le jasmin a besoin de beaucoup de lumière pour s'épanouir, il supporte les rayons directs du soleil et apprécie l'humidité ambiante.



Arrosage

Du printemps à la fin de l'été, arrosez votre Jasmin régulièrement dès que son terreau est sec en surface. Vous pouvez même le brumiser lors de fortes chaleurs. Un à deux arrosages hebdomadaires suffisent amplement en hiver. Le sol ne doit jamais être desséché, ni détrempé, il doit rester frais.



Entretien

Avant la trêve hivernale, retirez les branches mortes ou desséchées et pratiquez une légère taille d'entretien afin de maîtriser sa croissance. Si vous l'avez placé en extérieur à la belle saison, il faudra le rentrer à l'abri des gelées dès la mi-octobre et jusqu'au mois de mai.



Signes particuliers

Le Jasmin est très apprécié pour sa floraison de longue durée, abondante et très parfumée.



Toxicité

Cette plante est non toxique et sans danger pour les enfants ou compagnons à quatre pattes.



Mimosa



Son parfum et ses fleurs d'or sont une véritable invitation au voyage : le Mimosa apporte partout une superbe touche méditerranéenne très décorative. Son élégant port d'arbuste est l'atout de toute déco "green" réussie. Pour admirer ses boules d'or uniques, on peut placer le Mimosa dans un large pot pour un résultat très tendance et du plus bel effet graphique.



Difficulté d'entretien

Facile

Luminosité



Le Mimosa, principalement cultivé en extérieur, apprécie les environnements fortement ensoleillés et relativement tempérés : il faut le rentrer ou le couvrir lors des nuits d'hiver à moins de 3°C. Il préférera également être à l'abri des courants d'air. Cultivé en intérieur, il doit être placé dans une pièce très lumineuse et à température ambiante (18°C environ).

Arrosage



Les Mimosas sont naturellement résistants à la sécheresse, ils préfèrent donc un manque à un excès d'eau. Néanmoins au printemps, durant sa floraison, il a besoin d'un apport copieux et régulier en eau, à raison de 2 à 3 fois par semaine et 1 fois tous les 2 jours en été, lorsqu'il est encore en pot. Lors des fortes chaleurs, n'hésitez pas à brumiser ses fleurs afin de stimuler leur développement !

Entretien



La culture en pot lui conviendra les premières années mais rapidement, le Mimosa préférera être planté en pleine terre. Placez-le de préférence dans un endroit sans obstacles (mur, clôtures...) : c'est un arbre à croissance rapide et généreuse. Après chaque floraison, procédez à une légère taille des branches asséchées et dégarnies afin de redonner de l'équilibre à votre Mimosa. Enfin, n'hésitez pas à couper les graines qui apparaissent après la floraison, cela facilitera une pousse et une floraison abondante l'année suivante !

Signes particuliers



On l'aime pour sa couleur jaune lumineuse, mais aussi pour son odeur authentique et vivifiante ! Pour égayer votre cocon, coupez quelques branches fleuries de votre Mimosa pour former un bouquet. Pour que ce dernier s'épanouisse plus longtemps, taillez ses tiges de quelques centimètres et placez-le dans une eau tiède à chaude. Renouvelez ces opérations tous les 2 jours.

Toxicité



En cas d'ingestion, ses feuilles et ses fleurs peuvent provoquer des allergies et réactions aiguës.



Nos orchidées



Orchidées Phalaenopsis

De splendides fleurs, vivaces, qui s'épanouissent toute l'année... Avec leurs fortes personnalités et leurs coloris vifs qui se distinguent d'une plante à l'autre, les orchidées ont de quoi nous charmer !



Difficulté d'entretien

Facile



Luminosité

Les orchidées tolèrent les environnements à la luminosité vive, mais pas le soleil direct. Pour favoriser son bien-être, placez votre plante à l'abri des courants d'air froids.



Arrosage

Plongez votre orchidée (jusqu'au niveau supérieur du pot) dans un bain d'eau non calcaire et à température ambiante, pendant 10 à 15 minutes maximum, 1 fois par semaine. Laissez le pot égoutter l'eau avant de la replacer dans son cache-pot. Une fois sur deux, n'hésitez pas à ajouter de l'engrais pour plantes fleuries à l'eau d'arrosage. En été, vaporisez les feuilles de votre plante pour lui apporter l'humidité qui manque dans l'air ambiant.



Entretien

Soyez attentif à l'hydratation de votre orchidée en palpant ses feuilles : si elles sont épaisses, elle est hydratée. Si, au contraire, vous sentez des nervures, c'est que l'orchidée manque d'eau. À la fin de chaque floraison et une fois les fleurs tombées, attendez que la hampe florale sèche et coupez la partie séchée. De temps en temps, certaines feuilles de la base de l'orchidée sèchent et tombent naturellement, pour laisser place à de nouvelles.



Signes particuliers

La floraison de votre orchidée dure en moyenne de 2 à 3 mois, selon l'environnement où elle se trouve. Celle-ci peut avoir lieu à tout moment de l'année, une fois la croissance de la tige entamée.



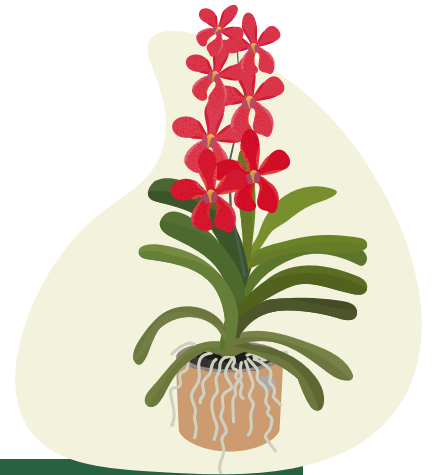
Toxicité

Ces plantes sont non toxiques et sans danger pour les enfants et compagnons à quatre pattes.



Cambria Nelly Isler

Avec ses couleurs flamboyantes, cette orchidée décore votre intérieur avec raffinement. Facile à vivre, elle convient à toute sorte de mains vertes : de celles des jeunes pousses, à celles des experts végétaux !



Difficulté d'entretien

Très facile



Luminosité

Le Cambria supporte bien les environnements à la luminosité vive mais pas directe. Important : placez-le à l'abri des courants d'air froids ou il ne subsistera pas.



Arrosage

Arrosez votre Orchidée modérément, 1 fois par semaine. Il est indispensable de laisser sécher le terreau entre chaque arrosage, car votre Cambria n'aime pas les excès d'eau.



Entretien

Contrairement au Phalaenopsis, le Cambria ne refleurit pas sur la hampe ayant donné des fleurs. Une fois la floraison terminée, il faut donc couper ses hampes à la base pour laisser de nouvelles hampes voir le jour.



Signes particuliers

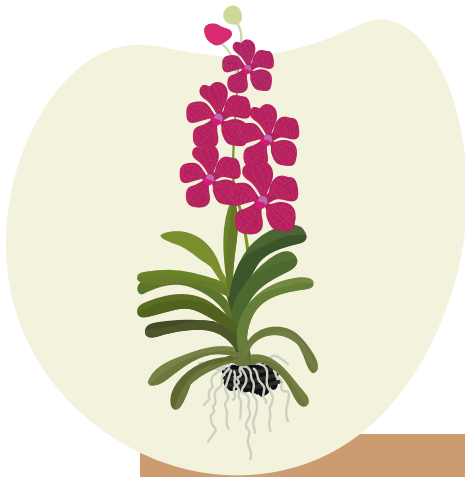
L'été, vous pouvez sortir cette jolie plante en extérieur, toujours à l'abri de la lumière directe. Augmentez la fréquence des arrosages en fonction de la température extérieure. Votre plante n'aura aucun problème pour refleurir facilement l'année suivante !



Toxicité

Cette plante est non toxique et sans danger pour les enfants et compagnons à quatre pattes.





Vanda Lhasa

Lorsque l'on pense aux orchidées, on pense souvent à d'élégantes fleurs au port droit. Surprenante et unique, cette orchidée dévoile ses racines, pour un effet original.



Difficulté d'entretien
Moyenne



Luminosité

L'Orchidée Vanda s'épanouit dans un environnement extrêmement lumineux, avec une touche d'humidité.



Arrosage

Plongez ses racines dans de l'eau 2 fois par semaine en été et 1 fois par semaine en hiver, pendant 15 à 20 minutes, mais jamais davantage : cette plante ne supporte pas l'eau stagnante. Restez attentif à son hydratation en palpant ses feuilles : si elles sont épaisses, elle est hydratée. Si vous sentez des nervures, au contraire, elle manque d'eau.



Entretien

Après sa floraison, coupez la tige florale au-dessus de son point de naissance, sans abîmer son feuillage. De juin à septembre, placez-la en extérieur, à l'ombre.



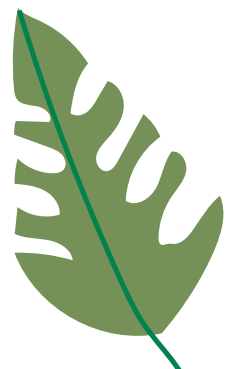
Signes particuliers

Cette curieuse plante se cultive sans substrat. Pour se développer, elle nécessite de la lumière et de l'air au niveau de ses racines. Elle peut donc être suspendue ou placée dans un pot suffisamment large et ajouré, comme une verrerie, par exemple.



Toxicité

Cette plante est non toxique et sans danger pour les enfants et compagnons à quatre pattes.





Nos plantes d'extérieur

Bambou Fargesia

Idéal pour végétaliser un extérieur, le Fargesia et son feuillage persistant pourront même vous cacher du vis-à-vis. En revanche, gare à ses rhizomes qui ne verront aucun inconvénient à envahir les jardins avoisinants !



Difficulté d'entretien

Très facile



Luminosité

Cette plante s'épanouit à l'abri des rayons intenses du soleil. Pour favoriser son développement, mieux vaut privilégier une situation semi-ombragée ou ombragée, en fonction du type de climat (plus ou moins sec) de votre région.



Arrosage

Arrosez votre Fargesia à une fréquence que vous adapterez en fonction des saisons ; de façon hebdomadaire en été, lorsque les températures sont élevées. En hiver, les précipitations saisonnières suffisent généralement à étancher sa soif. Observez l'aspect des feuilles de votre Bambou pour déterminer ses besoins en eau : si elles sont ouvertes, ils sont satisfaits. Au contraire, si elles s'enroulent et se referment, hydratez-le !



Entretien

Cette plante ne nécessite pas de taille particulière. Contentez-vous de supprimer, à la fin de l'hiver, les cannes sèches ainsi que les parties mortes ou abîmées du feuillage. Préférez le printemps pour procéder à la plantation de votre Bambou, de mars à mai, afin qu'il s'acclimate à son environnement avant la période de chaleur estivale. Un apport d'engrais pour plantes vertes lui assurera une croissance plus rapide et plus dense.



Signes particuliers

Ce bambou est connu pour être très robuste et résistant aux maladies.



Toxicité

Cette plante est non toxique et sans danger pour les enfants et compagnons à quatre pattes.



Bonsaï

Podocarpus, Pinus Tree

Oubliez l'idée reçue que les bonsaï appartiennent à nos intérieurs confortables : au contraire, comme tous les arbres, ils se plaisent dehors en toute saison !



Difficulté d'entretien
Facile

Luminosité



Sous le climat méditerranéen, votre Bonsaï peut être cultivé à l'extérieur toute l'année. Dans les régions les plus froides, il est conseillé de le protéger du gel, en le plaçant en intérieur dans une véranda ou dans une pièce lumineuse et chauffée. En revanche, il n'aimera pas la chaleur sèche de l'appartement et doit être placé à l'extérieur en plein soleil : il est l'un des arbres qui a le plus besoin d'exposition au soleil !

Arrosage



Comme beaucoup d'espèces de conifères, son arrosage doit être régulier, mais modéré. Il faut laisser la terre boire l'eau entre deux arrosages, juste assez pour maintenir sa surface légèrement humide. En général, l'arrosage du Bonsaï doit être modéré en hiver et abondant en été, surtout en période de fortes chaleurs. Cette plante est très sensible à l'excès ou au manque d'eau.

Entretien



Il faut prévoir un rempotage tous les 2 à 3 ans à la fin du printemps, dans un sol neutre légèrement acide. Le Bonsaï dispose d'un système racinaire à pousse assez lente, il faut donc prêter attention à ne pas tailler les racines trop fortement. Fertilisez votre plante avec un engrais spécial bonsaï une fois par mois. Une taille régulière permettra de réguler la taille des branches dont la croissance est disproportionnée.

Signes particuliers



Selon la mythologie botanique, posséder un Bonsaï attire la pureté et la bonté vers soi. Il s'agit aussi d'une plante qui aide à réduire le stress et l'anxiété, mais il nécessite une attention presque quotidienne !



Toxicité

Cette plante est non toxique et sans danger pour les enfants et compagnons à quatre pattes.



Carex

Jolie graminée, le Carex revêt des couleurs originales toute l'année et fait profiter votre jardin de ses atouts décoratifs. Vivace et robuste, elle ne demande quasiment aucun entretien lorsqu'elle est plantée en pleine terre !



Difficulté d'entretien

Très facile



Luminosité

Le Carex apprécie autant d'être placé au soleil qu'à la mi-ombre. Vigoureux, il n'a pas mal à supporter des températures allant jusqu'aux -10°C . En cas de conditions hivernales rigoureuses, couvrez-le tout de même d'un voile d'hivernage.



Arrosage

Arrosez votre Carex seulement en cas de sécheresse prolongée et en absence de pluie, s'il est planté en pleine terre. Dans le cas où votre plante est cultivée en pot, elle nécessitera des arrosages fréquents en été.



Entretien

Pensez à réaliser des apports d'engrais pour plantes vertes 1 à 2 fois par mois, si vous conservez votre Carex en pot.



Signes particuliers

Ne taillez pas la plante ; contentez-vous de peigner la touffe à la main pour retirer le feuillage abîmé.



Toxicité

Cette plante est non toxique et sans danger pour les enfants et compagnons à quatre pattes.



Chamaerops Humilis

Un petit palmier avec un grand charme, qui résiste au froid et apporte sa touche de fantaisie à votre vie, sans s'accaparer toute votre attention. Que demander de plus ?!



Difficulté d'entretien
Très facile



Luminosité

Il a gardé ça de ses origines méditerranéennes : un grand besoin de lumière très vive, pour pouvoir croître harmonieusement.



Arrosage

Ne le croyez pas frileux pour autant ; il résiste au froid et à la sécheresse. Malgré tout, arrosez-le généreusement, été comme hiver, surtout les premières années de plantation puis pendant les périodes sèches. Vérifiez toujours le bon drainage et l'évacuation de l'eau excédentaire. Il est indispensable de laisser le terreau sécher entre 2 arrosages. Par temps chaud et sec, n'hésitez pas à brumiser un peu le feuillage.



Entretien

Prévoyez un rempotage tous les 2 à 3 ans, dans un pot de diamètre approprié à la taille de la plante. En pot, des apports réguliers d'engrais pour plantes vertes sont nécessaires pour favoriser sa croissance. Pensez à couper les feuilles de la base au fur et à mesure qu'elles se dessèchent.



Signes particuliers

Cette plante est aussi idéale comme plante de rocaille. Le palmier Chamaerops résiste au gel jusqu'à -12°C , si toutefois cette température ne dure pas trop longtemps.



Toxicité

Cette plante est non toxique et sans danger pour les enfants et compagnons à quatre pattes.



Cycas

Cette belle plante, au croisement de la fougère et du palmier, fait chavirer les cœurs. Exotique et raffinée à souhait, elle se prêtera sans rechigner à son jeu favori : habiller votre extérieur de ses jolies nuances de vert !



Difficulté d'entretien

Très facile



Luminosité

Le Cycas a besoin de soleil ou d'une lumière très vive pour pouvoir croître harmonieusement.



Arrosage

L'arrosage de cette plante est à prévoir une fois par semaine entre le mois de mars et septembre, sa période de sa croissance. Néanmoins, le terreau doit sécher impérativement entre deux arrosages, pour éviter que ses racines ne pourrissent. Réduisez son apport en eau entre octobre et février. Un arrosage une fois tous les 15 jours est suffisant.



Entretien

Cette plante est frileuse : il faut la protéger du gel durant la saison froide ! Isolez le pot avec du plastique à bulle et les parties aériennes de la plante avec un voile d'hivernage, si vous n'habitez pas dans une région privilégiée. Comme toutes les plantes en pot, il faudra la fertiliser avec de l'engrais pour plantes vertes tous les 15 jours, du printemps à l'été. Tous les 3 ou 4 ans, prévoyez un rempotage dans un pot d'une taille appropriée. Quand les feuilles inférieures jaunissent puis se dessèchent, c'est qu'il est temps de les couper.



Signes particuliers

Chaque année, le Cycas développe une couronne de nouvelles feuilles, qui ressemblent au départ à des frondes de fougères. Jetez-y un œil : cette pousse est très impressionnante à observer !



Toxicité

Cette plante est non toxique et sans danger pour les enfants et compagnons à quatre pattes.





Palmier de Chine

Plusieurs troncs et une taille impressionnante : il n'y a pas à dire, ce palmier en impose ! Aussi verdoyant que résistant aux intempéries, le Trachycarpus apporte du cachet à votre extérieur.



Difficulté d'entretien

Très facile



Luminosité

Du soleil à l'ombre, toutes les expositions lui conviennent, dans la mesure où il sera protégé des vents froids.



Arrosage

Cette plante apprécie l'humidité, mais l'eau stagnante peut la faire mourir. Les épisodes de précipitations suffisent généralement à satisfaire ses besoins. En été ou pendant une période de sécheresse prolongée, arrosez-la régulièrement, mais toujours de façon modérée.



Entretien

Ce palmier se plaît dans un sol riche, léger, frais et même humide en été. Contentez-vous de tailler les palmes sèches ou jaunies si nécessaire. Donnez lui régulièrement de l'engrais pour plantes vertes pendant la période de croissance. Parce qu'il grandit vite, il avoisinera rapidement les 2 mètres : à ce moment-là, il faudra envisager de le replanter en pleine terre ! Petite particularité : pour les palmiers, cela se pratique en été.



Signes particuliers

Cette plante robuste peut endurer le gel jusqu'à -15°C sans protection d'hivernage. Il est ainsi possible de cultiver le Trachycarpus dans de nombreuses régions et de profiter de son charme exotique, en pleine terre comme en grand bac. Si l'hiver est rude, rentrez-le dans une pièce lumineuse et non chauffée ou couvrez-le d'un voile d'hivernage en extérieur. À l'intérieur, continuez les arrosages en hiver, mais à une fréquence et des doses réduites.



Toxicité

Cette plante est non toxique et sans danger pour les enfants et compagnons à quatre pattes.



Yucca Rostrata

Le plus original des yuccas, vous le connaissez : c'est lui ! Contrairement à la plupart des stars, il s'adapte facilement à tous les environnements et ne requiert que très peu d'attention.



Difficulté d'entretien
Très facile



Luminosité
Permettez-lui de profiter d'une lumière vive, en l'installant en plein soleil.



Arrosage
Le Yucca ne nécessite pas ou peu d'arrosage. Il craint plutôt l'humidité, sauf en été où il faudra l'arroser régulièrement et modérément, notamment en période de sécheresse.



Entretien
Au fur et à mesure, éliminez les feuilles sèches ou abîmées, en prenant garde aux extrémités des feuilles qui sont très acérées. Des apports d'engrais mensuels, au printemps et en été, assureront une bonne croissance !



Signes particuliers
Cette plante résiste à des températures avoisinant -15°C . Prenez tout de même des précautions en cas de fortes gelées, en le couvrant d'un voile d'hivernage. Effectuez un rempotage tous les 4 ans, au cours du printemps, lorsqu'il commence à se trouver à l'étroit dans son pot.



Toxicité
Cette plante est non toxique et sans danger pour les enfants et compagnons à quatre pattes.





Papyrus

Ses tiges élancées et son feuillage champêtre donnent un effet « jungle » à votre extérieur. Tout en originalité, le papyrus s'accommode à tous les espaces, pourvu qu'ils soient inondés de soleil !



Difficulté d'entretien
Facile



Luminosité

Par nature, le papyrus a besoin d'une exposition ensoleillée. Il s'épanouit également très bien dans des milieux humides.



Arrosage

Le papyrus est LA plante qu'il vous faut si vous avez tendance à trop arroser vos plantes ! 2 à 3 fois par semaine, arrosez-le en veillant à augmenter sa fréquence d'arrosage en été. Plante semi-aquatique à l'origine, vaporisez régulièrement son feuillage pour recréer son milieu de vie naturel.



Entretien

Il en demande peu ! Coupez ses tiges sèches à la base et rempotez tous les 2 ans environ, lorsque votre Papyrus se sent à l'étroit dans son pot. Lors des grands froids, n'hésitez pas à le rentrer au chaud !



Signes particuliers

Cette plante vous impressionnera pour sa robustesse ! Datant de l'Égypte ancienne et poussant autrefois sur les rives du Nil, le Papyrus a longtemps servi de support d'écriture et même à construire des bateaux !



Toxicité

En ingestion, cette plante peut s'avérer toxique pour les enfants comme les animaux.



Erable du Japon

Trésor végétal aux couleurs changeantes exceptionnelles, cet érable invite le Japon dans votre jardin. Son feuillage graphique est un bijou naturel d'une incroyable délicatesse, qui contribue à donner un effet chic et zen à votre extérieur.



Difficulté d'entretien
Facile



Luminosité

Cultivez votre érable du Japon à l'ombre ou à la mi-ombre pour préserver son feuillage gracieux.



Arrosage

Son sol doit toujours être frais, mais pas détrempé ! Arrosez votre érable du Japon régulièrement et raisonnablement, en intensifiant les arrosages en été. En pot, placez une couche de billes d'argile au fond du pot pour un meilleur drainage des racines.



Entretien

Aucune taille n'est obligatoire. Toutefois, si vous souhaitez donner une forme particulière à votre érable, taillez-le à votre guise au début du printemps ou de l'été. A la sortie de l'hiver, vous pouvez lui ajouter de l'engrais adapté deux fois par mois pour stimuler sa croissance.



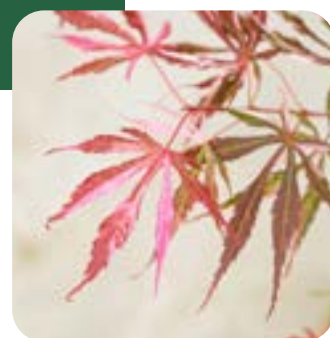
Signes particuliers

Caduc, son feuillage est unique ! Il change de couleurs plusieurs fois dans l'année allant du rouge vif au pourpre, puis du violet au brun.



Toxicité

En ingestion, ses feuilles peuvent être toxiques pour certains animaux.





Rosier

Au jardin, c'est une explosion de couleurs et un concentré de bonheur : notre rosier de jardin origine France est une plante d'extérieur absolument unique, pleine d'élégance et de gaieté.



Difficulté d'entretien
Facile



Luminosité

Réservez-lui un emplacement lumineux, de préférence bien ensoleillé une grande partie de la journée. Cultivé en pot, placez-le de préférence à un endroit fixe afin de le laisser s'acclimater à son environnement.



Arrosage

Si vous souhaitez cultiver votre rosier en pot, assurez-vous qu'il reçoive un apport en eau modéré et régulier afin d'éviter son dessèchement. Son arrosage doit se faire à la base même de la plante, en évitant de mouiller ses feuilles : vous éviterez ainsi le développement de bactéries. Enfin, sachez que le rosier n'apprécie pas l'eau stagnante pouvant causer l'asphyxie de ses racines.



Entretien

Dès le mois de janvier, nettoyez votre rosier en retirant les tiges sèches. Procédez également à la taille des rameaux principaux en les rabattant à une longueur de 20 à 30 cm maximum. Petit conseil de l'expert : une fois sa taille réalisée, ajoutez un peu d'engrais afin de stimuler l'apparition de futures fleurs. Naturellement résistant aux maladies, ce rosier ne nécessite pas de traitement fongique particulier.



Toxicité

Le rosier est sans danger pour l'Homme et nos compagnons à quatre pattes.



Lavande

Comment résister à ses parfums d'été, de Provence et de soleil ? La lavande est l'alliée parfaite pour apporter sa joie et sa bonne humeur sur un balcon ou une terrasse.



Difficulté d'entretien
Très facile



Luminosité

La lavande apprécie d'être placée en plein soleil. Si possible, placez-la à l'abri du vent qui peut s'avérer desséchant pour elle si elle est cultivée en pot.



Arrosage

Cultivée en pot ou en terre, la lavande apprécie un séchage complet de la terre entre deux arrosages. Veillez ainsi au bon drainage du sol. Lors des périodes de fortes chaleurs, un arrosage régulier est nécessaire. En hiver, réduisez la fréquence de l'apport en eau et veillez à ce que la terre soit bien sèche entre 2 arrosages.



Entretien

La lavande aime les sols bien drainés et ne nécessite pas de gros apports d'engrais. Enrichissez donc la terre au moment de la plantation, puis une fois par an, au début du printemps. A la fin de la floraison, retirez les fleurs fanées. A l'approche de l'hiver, rabattez légèrement les pieds pour une meilleure repousse au printemps et favoriser une bonne floraison.



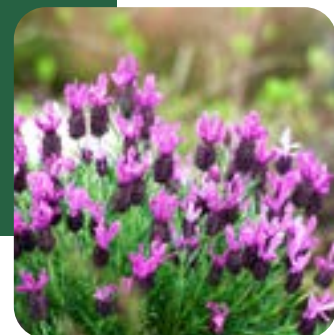
Signes particuliers

Reconnue pour ses propriétés odorantes, vous pouvez faire sécher ses fleurs pour en faire des sachets. Placés dans votre armoires, ils embaumeront votre linge d'une parfum délicat et agira également en répulsif contre les mites ! Ses vertus apaisantes et antiseptiques sont également reconnues en phytothérapie. Elle s'associe facilement à d'autres variétés pour faire de beaux bouquets de fleurs séchées..



Toxicité

La lavande peut révéler des réactions allergiques chez certaines personnes (irritations de la peau).





Pivoine

La fleur légendaire de nos jardins, c'est elle ! Elle mêle à la fois la douceur, le pep's, l'élégance et l'originalité, on l'adore !



Difficulté d'entretien
Facile



Luminosité

Qu'elles soient plantées en pot ou en pleine terre, les pivoines aiment les endroits ensoleillés et peuvent supporter la lumière directe du soleil toute la journée. Toutefois, évitez-leur une exposition trop exposée au vent qui a tendance à les effeuiller rapidement. Enfin, elles s'épanouissent à un emplacement fixe ; évitez donc de les déplacer trop souvent, sinon vous devrez attendre 1 à 2 ans avant de retrouver une floraison normale.



Arrosage

Les pivoines apprécient que leur terre soit toujours humide. Quand leur substrat est sec, il convient donc de les arroser modérément, à la base de la plante (évitez d'arroser ses feuilles et fleurs). Lors des périodes de fortes chaleurs, augmentez la fréquence d'arrosage. En pot comme en pleine terre, elle n'appréciera pas l'eau stagnante.



Entretien

Pour bien se développer, les pivoines ont besoin d'apports en engrais. Enrichissez donc la terre avec un engrais riche en azote et en phosphore. Retirez les fleurs fanées sitôt la floraison terminée. Avant l'hiver, coupez toutes les tiges sèches à 10 cm du sol et paillez le pied avec ces dernières. Pour encourager sa prochaine floraison, apportez-lui un engrais de type fumier. Astuce de l'expert : le marc de café déposé au pied de la plante, agira comme un activateur de croissance.



Signes particuliers

Depuis la Grèce antique, la pivoine est considérée comme la reine des fleurs, tant par ses bienfaits médicaux et cosmétiques, que pour sa prestance inégalée. Elle offre une floraison généreuse et un parfum sucré tandis qu'elle illumine votre terrasse de son charme fou ! La pivoine herbacée est une plante à mettre en place pour plusieurs années. Au fur et à mesure sa floraison sera de plus en plus généreuse.



Toxicité

En cas d'ingestion chez l'Homme ou l'animal de compagnie, la pivoine peut provoquer des troubles digestifs violents.



Hortensia Paniculata

C'est la plante ultra-tendance des jardins et balcons. Avec ses fleurs en forme de cornets de glace, elle ravira les cœurs tout comme les extérieurs.



Difficulté d'entretien
Facile



Luminosité

De préférence, placez votre hortensia paniculata à la mi-ombre voire à l'ombre. En effet, il peut tolérer quelques heures d'ensoleillement le matin mais reste sensible au fort ensoleillement et à la sécheresse. L'hiver, il résiste bien au froid en extérieur à condition de le protéger avec un voile d'hivernage, cela s'applique uniquement dans les régions où les températures sont excessivement froides.



Arrosage

L'hortensia paniculata requiert un apport régulier en eau : lorsque vous constatez un flétrissement de ses feuilles, arrosez-le. Veillez à ce que l'eau ne stagne pas au niveau de ses racines, ce qui pourrait l'asphyxier. En été, arrosez-le chaque jour lorsque le soleil n'est pas très fort (tôt le matin ou le soir), afin de ne pas créer d'effet « loupe » qui pourrait causer des brûlures sur ses feuilles.



Entretien

Retirez progressivement les fleurs fanées de votre hortensia pour qu'il concentre son énergie à produire de nouvelles fleurs. Dès l'arrivée de l'automne, retirez les parties fanées et sèches (vieux bois), puis procédez à une taille globale : raccourcissez ses branches en ne conservant au maximum que 5 à 7 bourgeons par branche. Pour encourager sa future floraison, vous devez lui apporter de l'engrais complet (possible sous forme de compost), peu d'azote qui aurait tendance à favoriser sa croissance plutôt que sa mise à fleur.



Signes particuliers

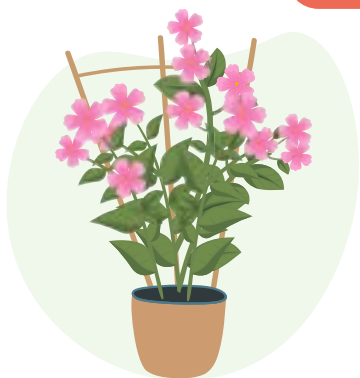
Offrir un hortensia est fort en symbolique : il est l'incarnation de la grâce, de la gratitude et de la beauté. A la fin de l'été, ou à l'automne, lorsque les fleurs commencent à perdre leur couleur, à verdir, on peut récolter les dernières fleurs et les faire sécher en les mettant pendues la tête vers le bas dans un endroit sec, ventilé et à l'abri du soleil. Vous aurez comme cela de magnifiques fleurs séchées pour agrémenter votre intérieur en attendant la floraison de l'année suivante.



Toxicité

L'hortensia dans sa globalité peut s'avérer toxique en cas d'ingestion pour nos compagnons à quatre pattes ainsi que pour les humains.





Dipladénia

Avec ses fleurs rouge vif et le vert lustré de ses magnifiques feuilles, on l'appelle le Jasmin du Brésil ! Ce Dipladénia apporte une joie naturelle et communicative au jardin ou sur un balcon pendant la moitié de l'année.



Difficulté d'entretien

Facile



Luminosité

C'est une plante qui aime la chaleur et la lumière. Choisissez un emplacement très lumineux mais sans soleil direct. La mi-ombre lui conviendra parfaitement si vous êtes situés dans une région aux étés secs et chauds. Le dipladenia aime les sols bien drainés et ne supporte pas les excès d'eau. En pot, installez-le sur une bonne couche de billes d'argile et veillez à ne surtout pas laisser d'eau stagner dans les soucoupes.



Arrosage

Le dipladénia apprécie l'humidité. Arrosez votre dipladénia de manière régulière mais sans excès. Si l'été est chaud, un arrosage quotidien peut être nécessaire, mais attention à ne pas sur-arroser et asphyxier ses racines. Il est recommandé de laisser sécher le terreau en surface entre deux arrosages. En pot, le dipladénia appréciera d'être posé sur un lit de gravier ou de billes d'argile humides. Et si vous le conservez en intérieur, n'hésitez pas à pulvériser de l'eau (non calcaire) sur son feuillage.



Entretien

En hiver, il est impératif de protéger votre dipladénia. Si vous avez un dipladénia en pot, vous pouvez le placer en intérieur, dans une pièce fraîche et lumineuse (15°C environ). Si votre dipladénia est en terre, vous pouvez installer une couche de paillage à son pied et le protéger avec un voile d'hivernage. Il est préférable de l'installer à l'abri des courants d'air. Pendant sa période de floraison, supprimez les fleurs fanées au fur et à mesure pour stimuler une nouvelle floraison.



Signes particuliers

Le dipladénia est une plante grimpante. En extérieur, vous pouvez le placer au pied d'un mur ou d'un poteau pour qu'il prenne ses aises et soit bien mis en valeur.



Toxicité

Cette plante est toxique par indigestion et peut s'avérer irritante au toucher. Lavez-vous les mains après manipulation.



Retrouvez-nous
sur Instagram et Facebook

